

Bedienungsanleitung

MultiSaveAsPro

(musave)

(Stand: 1. Januar 2005)

Bedienungsanleitung: MultiSaveAsPro

Inhaltsverzeichnis

Installation:	7
Beispiel für Schnellstartleiste:	7
Beispiel für Desktop:	7
Beispiel Startordner:	8
Arbeiten mit MultiSaveAsPro	8
Kurzanleitung:	8
Ausführliche Anleitung:	9
Publikationen öffnen	9
Es ist kein Corel Ventura geöffnet:	9
Es sind bereits ein oder mehrere Corel Ventura(s) geöffnet:	9
Inhalt MultiSaveAsPro-Öffnenfenster:	11
Spalte 1:	11
Spalte 2:	11
Spalte 3:	11
(Andere)	11
(Neu)	11
(Springe auf Bearbeitungspunkt)	12
(Automatisch öffnen)	12
(Einstellungen Speichern)	12
Kontextmenue	13
(Öffnen)	13
(Eigenschaften)	13
(Sicherungsdateien)	13
(Publikation schließen)	13
(Abbrechen)	14
Publikation sichern	15
Die erste Sicherung einer Publikation MultiSaveAsPro:	15
Anzahl der Sicherungsstufen:	16
Dateinamenpräfix	16
Ausgewähltes Sicherungslaufwerk und Ausgangsverzeichnis	16
Pfad für <Name.vp>	17
Textdateien einbetten	18
Externe Textdateien einbetten (permanent nicht ausgewählt)	18
Externe Textdateien einbetten (permanent)	18
Externe Dateien	19
(Voreinstellungen speichern)	19
(Ok)	19

Bedienungsanleitung: CreateAndAnchorFrame

Spätere Änderungen der Einstellungen vornehmen	19
Eine Publikation wieder herstellen	20
(Öffnen)	21
(Andere)	21
Bedeutung der wichtigsten Spalten:	22
(DT) Datentyp	22
(vorh) vorhanden	22
Pfad	22
Rücksicherung von Dateien	23
Einstellungsmöglichkeiten	23
Auswahl der Dateien	23
Ziel der Rücksicherung	23
(nach Zielordner fragen)	23
(vorhandene überschreiben)	23
Neuordnung der Verzeichnisstruktur Ihrer Publikation	24
(Wiederherstellung)	24
Weitere Informationen über MultiSaveAsPro	25
Die MultiSaveAsPro-Installation:	25
MultiSaveAsPro-Dateien für jeden Benutzer	26
(logdat)	26
(progdat)	26
(pubdat)	27
(temp)	27
(vppublists)	27
Corel Ventura Skripte Menues, Buttons und Tasten zuweisen	28
Corel Ventura 7	28
Ein Corel-Skript einem Menüpunkt zuordnen	29
Ein Corel-Skript einer Taste zuordnen	30
Ein Corel-Skript einem Toolbar Button (Werkzeugleistenknopf) zuordnen	31
Corel Ventura 8	32
Ein Corel-Skript einem Menüpunkt zuordnen	32
Ein Corel-Skript einer Taste zuordnen	34
Ein Corel-Skript einem Toolbar Button (Werkzeugleistenknopf) zuordnen	35

Bedienungsanleitung: MultiSaveAsPro

Corel Ventura 10	37
Ein Corel-Skript einem Menuepunkt zuordnen	40
Ein Corel-Skript einem Toolbar Button (Werkzeugleistenknopf) zuordnen	40
Ein Corel-Skript einer Taste zuordnen	41

Bedienungsanleitung: MultiSaveAsPro

Installation:

Starten Sie das Programm  **setup.exe**.

Dieses Programm führt Sie durch den kompletten Installationsvorgang außerhalb des Venturas und erlaubt Ihnen sogleich mit der Arbeit zu beginnen, sofern Sie nicht die **MultiSaveAsPro-Module** innerhalb des Corel Venturas einer **Taste** oder einem **Menuepunkt** zuordnen wollen.

Vergleichen Sie hierzu auch:

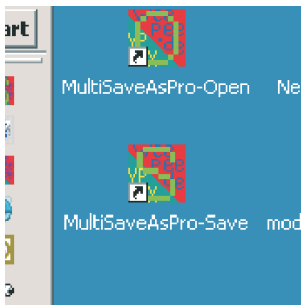
Corel Ventura Skripte **Menues**, **Buttons** und **Tasten** zuweisen, auf Seite **28**, **Corel Ventura 7** auf Seite **28**, **Corel Ventura 8** auf Seite **32** und **Corel Ventura 10** auf Seite **37**

Nach der Installation können Sie die Module von **MultiSaveAsPro** direkt aus der Schnellstartleiste, dem Desktop oder dem Startmenue aufrufen.

Beispiel für Schnellstartleiste:

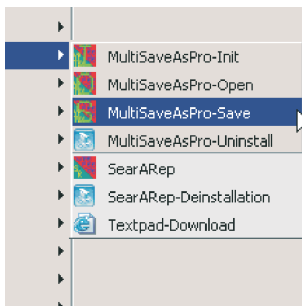


Beispiel für Desktop:




Bedienungsanleitung: MultiSaveAsPro


Beispiel Startordner:



Arbeiten mit MultiSaveAsPro

Kurzanleitung:

Publikation Öffnen mit 


Publikation Sichern mit 

aus der Schnellstartleiste des Window-Explorers

Bedienungsanleitung: MultiSaveAsPro

Ausführliche Anleitung:

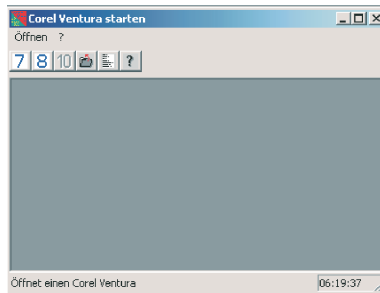
Publikationen öffnen

Rufen Sie das Modul **MultiSaveAsPro-Open**  entweder aus dem Explorer oder dem geöffneten Ventura heraus auf.

Dieses Modul passt sich automatisch der Ausgangssituation an und reagiert deshalb unterschiedlich:

Es ist kein Corel Ventura geöffnet:


MultiSaveAsPro erkennt, dass noch kein Corel Ventura geöffnet ist, ermittelt automatisch die auf Ihrem Rechner vorhandenen Versionen und startet ein spezielles Öffnungsfenster:



Sie können jetzt die gewünschte Version auswählen, indem Sie entweder das Menü öffnen, mit der Maus das gewünschte Symbol auswählen oder einfach die Tasten 7,8 oder 1 betätigen.

Danach wird der gewünschte Corel Ventura geöffnet und es erscheint das **MultiSaveAsPro**-Öffnenfenster.

Es sind bereits ein oder mehrere Corel Ventura(s) geöffnet:

Rufen Sie das Modul **MultiSaveAsPro-Open**  entweder aus dem Explorer oder dem geöffneten Ventura heraus auf.

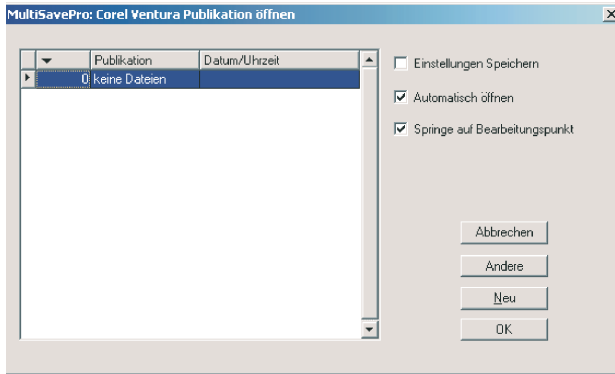
MultiSaveAsPro öffnet automatisch das **MultiSaveAsPro**-Öffnenfenster in dem Corel Ventura, in dem Sie zuletzt gearbeitet haben.

Beachten Sie aber bitte:

Corel Ventura Skripte funktionieren nur aus der zuerst geladenen Instanz einer Version des Corel Venturas. Arbeiten Sie in einer höheren Instanz wird **MultiSaveAsPro** Sie in diesem Fall warnen.

Bedienungsanleitung: MultiSaveAsPro

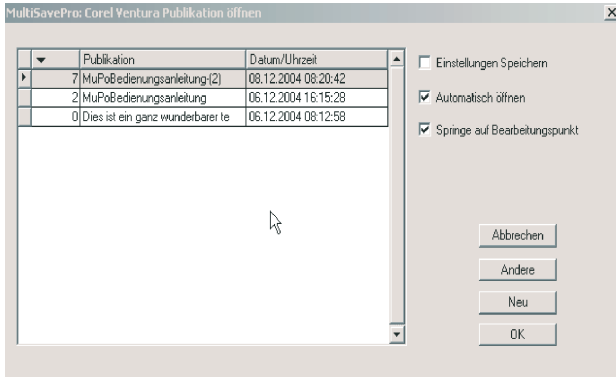
Beim **ersten Start** öffnet sich das **MultiSaveAsPro**-Öffnenfenster mit dem folgenden Inhalt:



Sie können jetzt mit eine neue Publikation beginnen, oder mit den Datei-Öffnen-Dialog von Corel Ventura starten.

Bedienungsanleitung: MultiSaveAsPro

Nachdem Sie die ersten Publikationen mit **MultiSaveAsPro** gespeichert haben, wird die leere Publikationsliste nach und nach gefüllt.



Inhalt MultiSaveAsPro-Öffnenfenster:

Spalte 1:

Zählt, wie oft eine Datei unter **MultiSaveAsPro** geöffnet wurde. In der Standardeinstellung ist die Publikationsliste nach dieser Zahl sortiert, d.h., die am häufigsten geöffnete Datei steht an **erster Stelle**.

Sie können die Sortierfolge durch einen Mausklick auf die Kopfzeile einer Spalte verändern.

Spalte 2:

Enthält den Publikationsnamen. Sollte ein Name in verschiedenen Verzeichnissen vorkommen, wird eine laufende Nummerierung an den Publikationsnamen angehängt.

Spalte 3:

Enthält Datum und Uhrzeit der letzten Sicherung.

(Andere)

Öffnet den normalen Datei-Öffnen-Dialog von Corel Ventura.

(Neu)

Beginnt eine neue Datei

Bedienungsanleitung: MultiSaveAsPro

Springe auf Bearbeitungspunkt **(Springe auf Bearbeitungspunkt)**

Wenn Sie dieses Feld markiert haben, wird nach dem Öffnen einer mit **MultiSaveAsPro** gesicherten Datei die letzte Arbeitsposition beim Beginn der Sicherung angesprungen.

Beachten Sie bitte die folgenden Einschränkungen:

Im **Corel Ventura 7** kann nur die letzte bearbeitete Seite (Seitenanfang) angesprungen werden.

In einigen Fällen (Rahmen oder Grafikobjekt markiert, Position in Tabelle u. ä.) kann die Position nicht exakt bestimmt werden. Die Positionierung erfolgt in diesen Fällen nur ungefähr.

Automatisch öffnen **(Automatisch öffnen)**

Wenn Sie dieses Feld markiert haben, können Sie die Datei direkt durch die Eingabe des Namens öffnen.

Sie brauchen dabei nur so viel vom Namen eingeben, bis der Name eindeutig bestimmt ist.

In unserem Beispiel:

Die Taste öffnet direkt die Datei *Dies ist ein ganz*

Um die Datei *MuPoBedienungsanleitung* zu öffnen, müssten Sie den kompletten Dateinamen eingeben, da der Name bis zu dieser Stelle mit dem Namen *MuPoBedienungsanleitung-(2)* identisch ist.

Einstellungen Speichern **(Einstellungen speichern)**

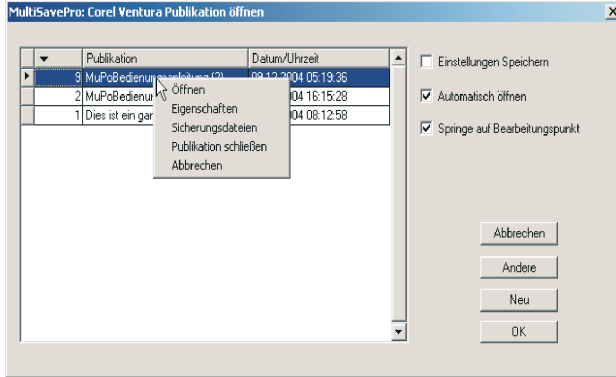
Wenn Sie dieses Feld markieren werden die vorgenommenen Änderungen gespeichert und in Zukunft als Vorgabe verwendet.

Gespeichert werden dabei die *Sortierfolge*, *Automatisch öffnen* und *Springe auf Bearbeitungspunkt*.

Bedienungsanleitung: MultiSaveAsPro

Kontextmenue

Wenn Sie eine Datei mit der Maus markieren und die rechte Maustaste betätigen, erscheint ein Kontextmenue:



(Öffnen)

Öffnet die markierte Publikation.

(Eigenschaften)

Öffnet ein Fenster mit den Publikationseigenschaften. Der Inhalt dies Fensters hängt von der Publikation und Ihren **MultiSaveAsPro**-Einstellungen ab.

(Sicherungsdateien)

Öffnet ein Fenster mit der Liste der Sicherungsdateien. Eine genaue Beschreibung finden Sie unter *Eine Publikation wieder herstellen* auf Seite 20.

(Publikation schließen)

Dieser, vielleicht etwas missverständliche Menüepunkt, entfernt eine Publikation aus der **MultiSaveAsPro-Publikationsverwaltung**.

Dabei geschieht **folgendes**:

Die Datei erhält statt Ihres intern verwendeten Namens *!9999!Name.vp* ihren ursprünglich Namen *Name.vp* zurück.

Die **MultiSaveAsPro-Einstellungen** für diese Publikation werden gelöscht.

Bedienungsanleitung: MultiSaveAsPro

Die Publikation wird aus der Datei-Öffnen-Liste entfernt.

Die Publikation und alle Sicherungsdateien bleiben erhalten.

Verwenden Sie diesen Menüpunkt, wenn Sie die Arbeit mit dieser Publikation abgeschlossen haben.

Abbrechen

(Abbrechen)

Bricht den **MultiSaveAsPro-Öffnen-Vorgang** ab.

Bedienungsanleitung: MultiSaveAsPro

Publikation sichern

Publikation Sichern mit 

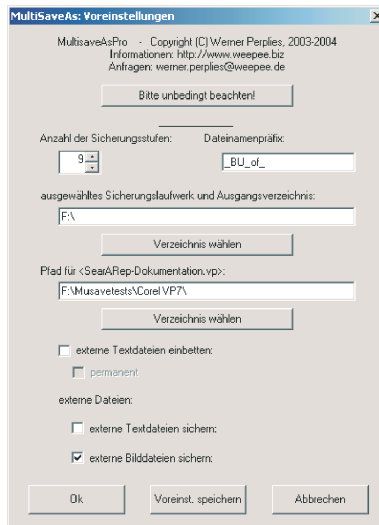
Je nach Ausgangssituation verhält sich das Programm unterschiedlich:

Die erste Sicherung einer Publikation MultiSaveAsPro:

Wenn es sich um eine neue Datei handelt, öffnet sich zuerst das normale *Corel Ventura-Speichern-unter...-Fenster*.

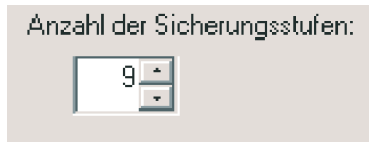
Wählen Sie den Speicherplatz (Verzeichnis) und den Dateinamen aus. Bestätigen Sie den Vorgang.

Danach oder bei einer bereits gespeicherten Publikation öffnet sich das **MultiSaveAsPro-Voreinstellungsfenster**:



Die Einstellungen im Einzelnen:

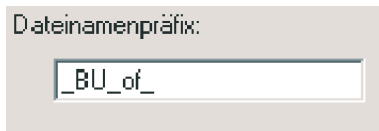
Bedienungsanleitung: MultiSaveAsPro

Anzahl der Sicherungsstufen:

MultiSaveAsPro erzeugt mit jedem Sicherungsvorgang eine Backupdatei. Mit dieser Einstellung legen Sie fest, wie viele dieser Sicherungsdateien erhalten bleiben sollen, bevor die älteste Sicherungsdatei wieder überschrieben wird.

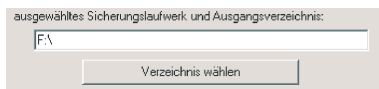
So ist es Ihnen möglich, zu jeder Zeit einen älteren Bearbeitungszustand wieder herzustellen.

Sie können hier minimal **eine** und maximal **999** Sicherungsstufen einstellen.

Dateinamenpräfix

Mit diesem Eintrag können Sie einen Namensteil festlegen, mit dem der Name der Backupdatei dieser Publikation beginnen soll.

Sie sollten diesen Eintrag benutzen, wenn Sie alle Datensicherungen in **ein** Verzeichnis (nicht empfohlen!) ablegen lassen.

Ausgewähltes Sicherungslaufwerk und Ausgangsverzeichnis

Mit diesem Eintrag legen Sie fest, auf welchem Laufwerk und in welches Ausgangsverzeichnis die Backupdateien abgelegt werden sollen.

Sie sollten, wenn es möglich ist, für Ihre Datensicherung ein **anderes** Laufwerk als das Arbeitslaufwerk Ihrer Publikation verwenden.

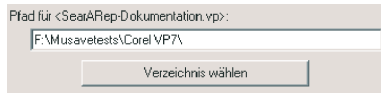
Bedienungsanleitung: MultiSaveAsPro

Jede Änderung in diesem Eintrag führt automatisch zu einer Änderung im Eintrag **Pfad für <Name.vp>**.

Sie können diesen Eintrag durch **direkte** Eingabe oder durch den Knopf  auswählen.

Bei der **Direkteingabe** werden nicht vorhandene Verzeichnisse **automatisch** eingerichtet, bei **Verzeichniswahl** können Sie nicht vorhandene Verzeichnisse **direkt** einrichten.

Pfad für <Name.vp>



An dieser Stelle legen Sie das **Zielverzeichnis** für die Backupdateien Ihrer Publikation fest.

Das oben festgelegte Laufwerk und Ausgangsverzeichnis wurde hier übernommen.

Das Programm schlägt Ihnen zusätzlich als Pfad den Publikationspfad vor.

Beispiel:

Sie haben als Laufwerk und Ausgangsverzeichnis

F:\Corel Ventura Backups

einggegeben.

Ihre Publikation liegt in

D:\Musavetests\CorelVP7

Dann schlägt Ihnen das Programm als Zielpfad

F:\Corel Ventura Backups\Musavetests\CorelVP7

vor.

Wenn Sie in diesem Eintrag **nachträglich** das **Laufwerk** ändern wird **auch** der Eintrag *Ausgewähltes Sicherungslaufwerk und Ausgangsverzeichnis* geändert.

Wenn Sie ein ungültiges Laufwerk eingeben, wird dies automatisch durch das Publikationslaufwerk ersetzt.

Bedienungsanleitung: MultiSaveAsPro

Textdateien einbetten



Corel Ventura kennt sowohl **interne** als auch **externe** Textdateien. Sowohl interne als auch externe Textdateien sind in der Publikation eingebunden.

Der Unterschied besteht darin, dass **externe** Textdateien beim **Öffnen** einer Publikation neu eingelesen werden und den Inhalt der intern gespeicherten Dateien ersetzen.

Dies führt zu einer doppelten Menge der gespeicherten Daten und ist nur so lange sinnvoll, wie sie diese Daten extern verändern wollen oder für andere Programme benötigen.

MultiSaveAsPro trägt diesem Umstand Rechnung, indem Sie entscheiden können, ob solche Dateien beim Sichern eingebettet werden sollen.

Externe Textdateien einbetten (permanent nicht ausgewählt)

MultiSaveAsPro teilt Corel Ventura mit, dass externe Dateien beim Speichern eingebettet werden sollen und setzt nach dem Öffnen der Publikation diesen Schalter wieder auf *Beim Speichern exportieren*.

Bitte beachten Sie:

Mit dieser Einstellung werde externe Dateien nur aktualisiert, wenn Sie die Publikation **außerhalb** der **MultiSaveAsPro-Verwaltung** sichern.

Der Vorteil dieser Vorgehensweise besteht darin, dass der Status *extern* erhalten bleibt und Sie bei Bedarf jederzeit die Dateien exportieren oder aktualisieren können.

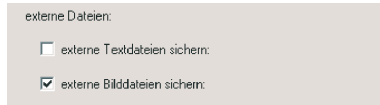
Externe Textdateien einbetten (permanent)

Wenn Sie diesen Schalter setzen, werden externe Dateien dauerhaft eingebettet. Die Information *extern* geht verloren, der Sicherungsvorgang beschleunigt sich erheblich, wenn Sie keine weiteren externen Dateien sichern.

Der Schalter **externe Textdateien einbetten** ist nur freigeschaltet, wenn Sie den Schalter **externe Textdateien sichern** nicht gesetzt haben.

Bedienungsanleitung: MultiSaveAsPro

Externe Dateien



externe Dateien:

externe Textdateien sichern:

externe Bilddateien sichern:

Im Gegensatz zu Corel Ventura kann MultiSaveAsPro auch externe Dateien sichern. Sie steuern das durch die oben abgebildeten Schalter.

Beachten Sie bitte, dass das Setzen dieser Schalter den Zeitbedarf für das Speichern erheblich erhöht.

Wenn Sie den Schalter *externe Textdateien sichern* setzen, wird der Schalter *externe Textdateien einbetten* gesperrt.



(Voreinstellungen speichern)

Diese Funktion dient dazu, die gewählten Einstellungen für **andere** Publikationen zu speichern.

Sie **benötigen ihn nicht**, um die Einstellungen für **diese Publikation** zu speichern.




(Ok)

Mit **Ok** beenden Sie Ihre Eingaben und lösen den ersten Speichervorgang innerhalb der **MultiSaveAsPro-Verwaltung** aus.

Spätere Änderungen der Einstellungen vornehmen

Normalerweise werden Sie das Einstellungsfenster für diese Publikation nicht mehr benötigen.

Sollten Sie allerdings in Ausnahmefällen doch Veränderungen der Einstellungen vornehmen wollen, verwenden Sie bitte zum Speichern das Modul **MultiSaveAsPro-Init** .

Bedienungsanleitung: MultiSaveAsPro

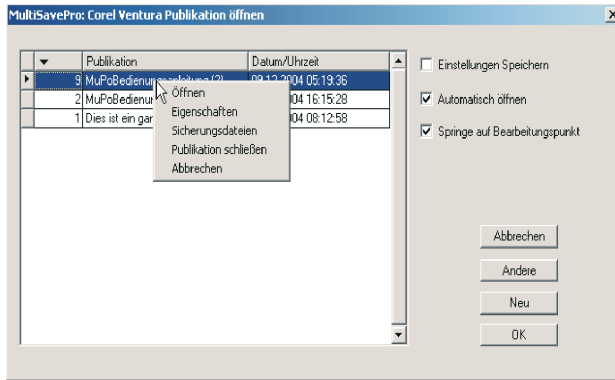
Eine Publikation wieder herstellen

Schließen Sie alle Publikationen im gewünschten Corel Ventura, oder öffnen Sie den gewünschten Corel Ventura.

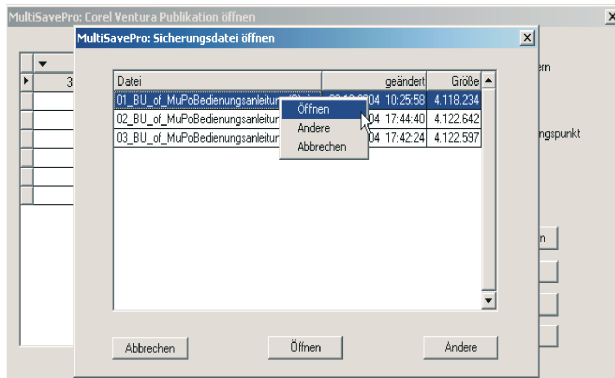
Öffnen Sie MultiSaveAsPro-Open .

Wählen Sie die Publikation, die Sie wieder herstellen möchten.

Drücken Sie die rechte Maustaste, wählen Sie Sicherungsdateien.



Sie erhalten jetzt eine Liste mit allen zur Verfügung stehenden Backup-Dateien:



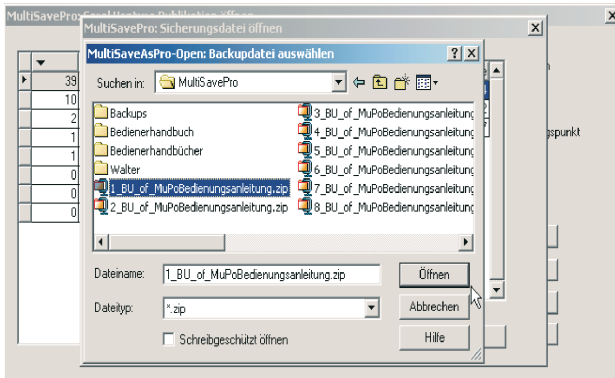
Bedienungsanleitung: MultiSaveAsPro

(Öffnen)

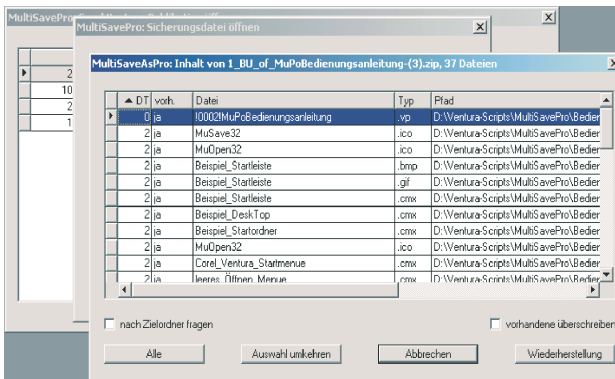
Mit diesem Knopf oder aus dem Kontextmenue heraus können Sie Backupdateien der gerade ausgewählten Publikation öffnen:

(Andere)

Mit diesem Knopf oder aus dem Kontextmenue heraus können Sie Backupdateien öffnen, die **nicht mehr** unter **MulitSaveAsPro-Verwaltung** stehen.



Beachten Sie aber bitte:
MultiSaveAsPro kann nur **eigene** Zip-Dateien rücksichern.



Bedeutung der wichtigsten Spalten:

Bedienungsanleitung: MultiSaveAsPro

(DT) Datentyp

MultiSaveAsPro unterscheidet in dieser Liste vier verschiedene Dateitypen:

0. Publikation
1. Textdateien
2. Bilddateien
3. Voreinstellungsdatei von **MultiSaveAsPro-Save**.
Dieser Datei kommt beim Rücksichern eine besondere Bedeutung zu, sie wird **immer** mit eingelesen, **teilweise** ausgewertet (Arbeitsposition), aber nur wirklich rücksichert, wenn Sie am gleichen Platz rücksichern.

(vorh) vorhanden

Diese Spalte gibt an, ob eine Datei an dem Ort, von dem sie gesichert wurde, noch vorhanden ist.

Pfad

In dieser Spalte finden Sie das Verzeichnis, aus dem die entsprechende Datei gesichert wurde.

Rücksicherung von Dateien

Einstellungsmöglichkeiten

Auswahl der Dateien

Wählen Sie die rückzusichernden einzeln **mit der Maus** aus, oder markieren Sie durch Verwendung des Knopfes alle Dateien.

Sie können aber auch mit der Maus **mehrere Dateien auswählen**, die Sie **nicht** rücksichern wollen und diese Auswahl dann mit dem Knopf umkehren. Dies ist der schnellste Weg, wenn Sie über die Hälfte aller Dateien rücksichern wollen.

Ziel der Rücksicherung

In der **Standardeinstellung** werden **alle Dateien** am **ursprünglichen Ort** zurückgesichert.

Wenn die **gleiche Datei** schon **vorhanden** ist, wird Sie das Programm **fragen**, ob die Datei **überschrieben werden darf**, **verneinen** Sie diese Frage, wird das Programm Sie bitten, einen **anderen Zielordner anzugeben**.

Geben sie **keinen neuen Zielordner** an, wird die ausgewählte Datei **nicht** zurückgesichert.

nach Zielordner fragen) (**nach Zielordner fragen**)

Wenn Sie dieses Eingabefeld **markieren**, wird Sie das Programm **vor Beginn der Rücksicherung** nach einem neuen Zielordner für die Publikation fragen.

Für den Fall, dass das die Rücksicherungsdatei auch **externe Dateien** enthält, wird es bei **jedem Verzeichniswechsel** auf ein noch **unbekanntes** Verzeichnis **erneut** nach einem Zielordner fragen.

Sie können in diesem Fall ein **neues**, oder auch ein bereits **verwendetes** Verzeichnis **auswählen**.

vorhandene überschreiben) (**vorhandene überschreiben**)

Normalerweise prüft das Programm vor der Rücksicherung einzelner Dateien, ob eine Datei auf dem angegebenen Ziel bereits vorhanden ist. Ist solch eine Datei vorhanden, gibt es einen **Warnhinweis**. Erlauben Sie das Überschreiben in diesem Fall nicht, wird nach einem neuen Zielordner gefragt.

Bedienungsanleitung: MultiSaveAsPro

Wenn Sie vorhandene überschreiben markieren, werden vorhandene Dateien ohne weitere Rückfrage überschrieben.

Neuordnung der Verzeichnisstruktur Ihrer Publikation

Mit den hier beschriebenen Einstellungen können Sie auch die Verzeichnisstruktur komplett neu organisieren:

Voraussetzung:

Alle Dateien müssen noch in Ihren Zielordnern vorhanden sein.

Rücksichern: **alle**

Vorhandene überschreiben: **nicht markieren**

Dateien **wiederherstellen**

Geben Sie jetzt für jede abgefragte Datei einen neuen Zielordner ein.

(**Wiederherstellung**)

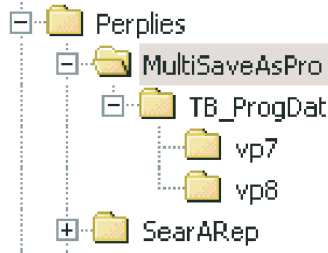
Mit diesem Knopf wird der eigentliche **Rücksicherungsvorgang ausgelöst**.


Nach **Abschluss** wird die rückgesicherte Publikation **geöffnet**, und wenn Sie das Öffnungsmenue entsprechend eingestellt haben, die **letzte Arbeitsposition** in der wiederhergestellten Publikation **angesprungen**.


Bedienungsanleitung: MultiSaveAsPro

Weitere Informationen über MultiSaveAsPro

Die MultiSaveAsPro-Installation:

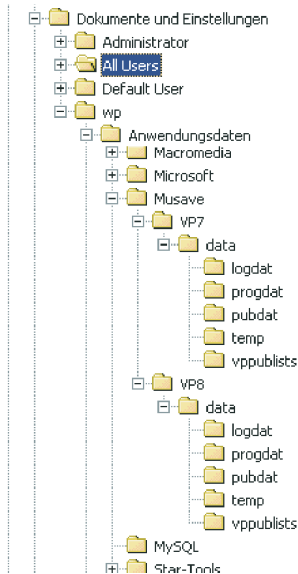


 Hier liegen **Programmmodule** für alle Benutzer des Systems

 Unterhalb dieses Ordners liegen die gemeinsam Datenverzeichnisse für alle Benutzer, getrennt nach den Corel Ventura Versionen.

Bedienungsanleitung: MultiSaveAsPro

MultiSaveAsPro-Dateien für jeden Benutzer



logdat (logdat)

Dieses Verzeichnis enthält bis zu 9 Protokolldateien des Programmes MultiSaveAsPro.

progdat (progdat)

Enthält die Voreinstellungsdateien für **MultiSaveAsPro-Save** und **MultiSaveAsPro-Open**, sowie die **MultiSaveAsPro-Ini**-Vorlagendatei.

Außerdem zeitweise eine **Semaphore-Datei** (Signaldatei) mit der Endung **run**, die normalerweise signalisiert, dass ein **MultiSaveAsPro-Modul** aktiv ist.

In seltenen Ausnahmefällen kann es geschehen, dass solch eine Datei nach Beendigung nicht gelöscht wurde. Sofern Sie innerhalb von fünf Minuten das entsprechende **MultiSaveAsPro-Module** erneut aufrufen, erhalten Sie die Meldung, dass das Modul bereits aktiv ist und der neu gestartete Programmablauf wird beendet.

Sie können in solch einem Fall die Semaphore-Datei problemlos löschen.

Bedienungsanleitung: MultiSaveAsPro



(pubdat)

Enthält die **MultiSaveAsPro-Save**-Ini-Dateien für jede verwaltete Publikation.



(temp)

Enthält vorübergehend programmspezifische temporäre Dateien.



(vppublists)

Enthält bis zu neun Versionen **MultiSaveAsPro-Open** Dateiöffnungsliste.

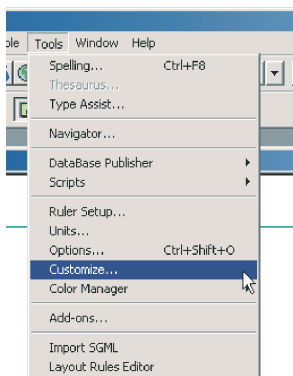
Bedienungsanleitung: MultiSaveAsPro

Corel Ventura Skripte Menues, Buttons und Tasten zuweisen

Corel Ventura 7

Da mir Corel Ventura 7 nur in der internationalen Version zur Verfügung steht, sind die Beispiele Englisch.

Wählen Sie Tools->Customize:



Bedienungsanleitung: MultiSaveAsPro

Ein Corel-Skript einem Menüpunkt zuordnen

Wählen Sie **Menu**

Wählen Sie im **Commands Window**

-> **Ventura Scripts->__Musavesave.csc**

Wählen Sie im **Menu Window**

Main Menu -> &File->&Save

Drücken Sie die **rechte Maustaste**

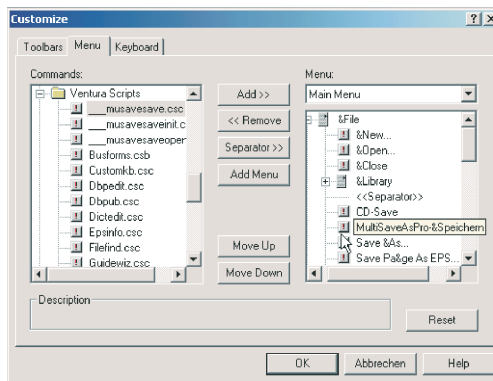
Wählen Sie **Rename**

Ersetzen Sie **&Save** durch **CD-Save**

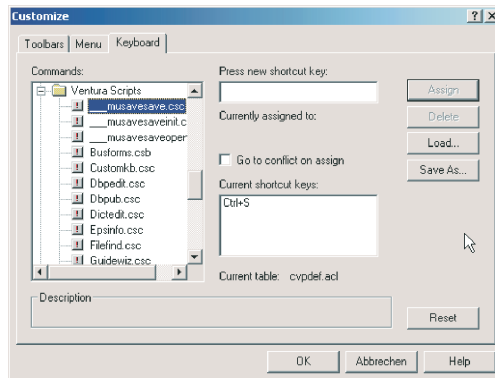
Schließen Sie die Eingabe durch Anklicken des Symbols vor CD-Save ab

Klicken Sie auf den Knopf **Add**

Ersetzen Sie **__musavesave.csc** durch **MultiSaveAsPro-&Speichern**.



Bedienungsanleitung: MultiSaveAsPro

Ein Corel-Skript einer Taste zuordnenWählen Sie **Keyboard**Wählen Sie im **Commands Window**-> **Ventura Scripts**-> **__Musavesave.csc**Wählen Sie das Eingabefenster **Press new shortcut key:**Drücken Sie die Tasten **Strg+S**Klicken Sie auf den Knopf **Assign**

Bedienungsanleitung: MultiSaveAsPro

Ein Corel-Skript einem Toolbar Button (Werkzeugleistenknopf) zuordnen

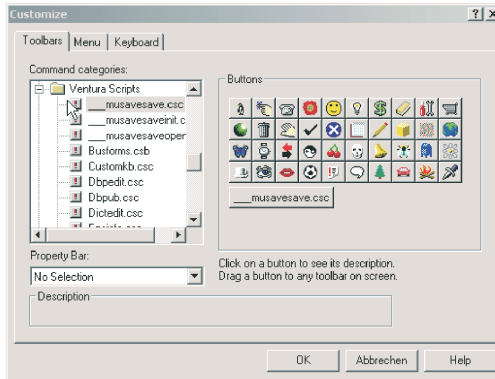
Wählen Sie Toolbars

Wählen Sie im **Command categories Window**

-> **Ventura Scripts**-> **__Musavesave.csc**

Wählen Sie eines der angebotenen **Icons**, drücken Sie die **rechte** Maustaste und **schieben** Sie das **Icon** auf den **gewünschten Platz**.

Bestätigen Sie alle Ihre Eingaben mit **Ok**.

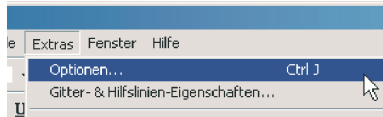


Bedienungsanleitung: MultiSaveAsPro

Corel Ventura 8

Ein Corel-Skript einem Menüpunkt zuordnen

Wählen Sie Extras->Optionen

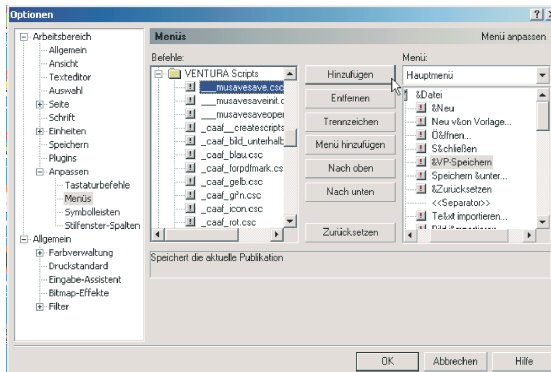


Wählen Sie, wie in der Grafik,

Arbeitsbereich ->Anpassen->Menüs

im Fenster *Befehle*: ->VENTURA Scripts

im Fenster *Menü*: -> Hauptmenü->Datei->Speichern
&Speichern umbenennen in &VP-Speichern

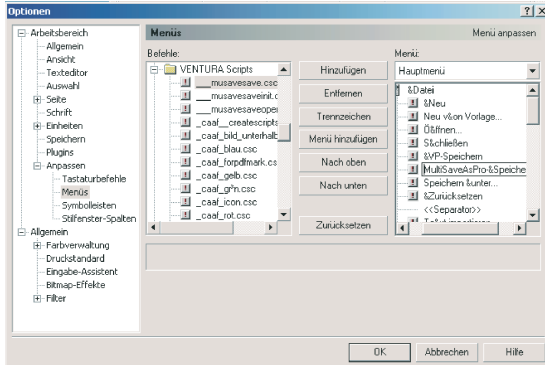


Bedienungsanleitung: MultiSaveAsPro

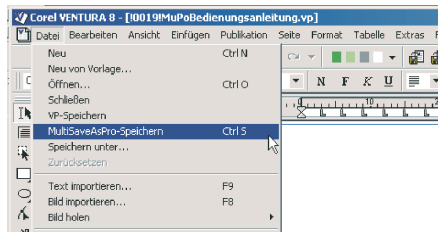
Doppelclick auf Knopf *Hinzufügen*

Als neuen Menüpunkt *MultiSaveAsPro-Speichern* eintragen.

Mit *Ok* bestätigen.



Ergebnis:



Bedienungsanleitung: MultiSaveAsPro

Ein Corel-Skript einer Taste zuordnen

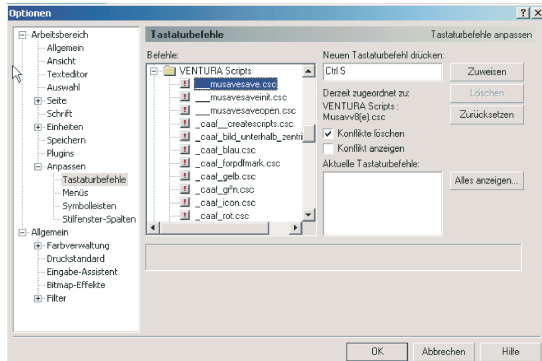
Arbeitsbereich -> Anpassen->Tastaturbefehle

im Fenster *Befehle*: -> VENTURA Scripts-__musave-save.csc

im Fenster *Neuen Tastaturbefehl drücken*: **Strg+S** drücken

Konflikte löschen markieren

Zuweisen

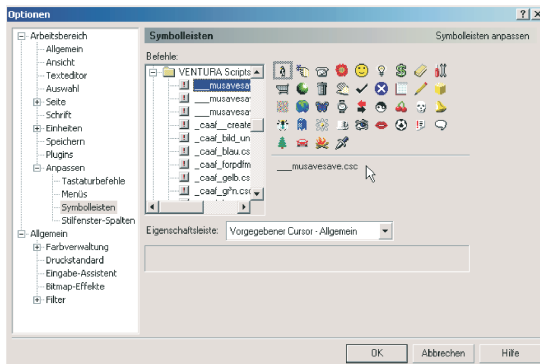


Bedienungsanleitung: MultiSaveAsPro

Ein Corel-Skript einem Toolbar Button (Werkzeugleistenknopf) zuordnen

Arbeitsbereich -> Anpassen -> Symbolleisten

im Fenster *Befehle*: -> VENTURA Scripts -> ___multisaveas-save mit der Maus ein Symbol (zum Beispiel den Pinguin) auswählen und dieses Symbol bei gedrückter rechter Maustaste außerhalb des Optionenfensters in die Ziel-Symbolleiste schieben.



Das Symbol **anwählen** und die **rechte** Maustaste drücken, es sollte das Menü **Eigenschaften** erscheinen.

Falls dies nicht beim ersten Mal klappt, versuchen Sie es erneut. Nach mir nicht ersichtlichen Kriterien klappte es irgendwann.



Bestätigen Sie dieses Menu.

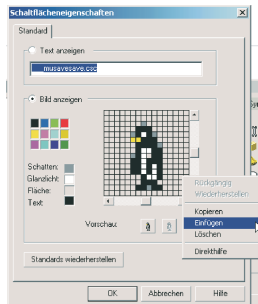
Bedienungsanleitung: MultiSaveAsPro

Öffnen Sie ein beliebiges Programm, das das Windows-Iconformat importieren kann.

Laden Sie die Datei mit dem gewünschten Icon aus dem **MultiSaveAsPro**-Programmordner (.ico).

Selektieren Sie das **Icon** und **kopieren** Sie es in die **Zwischenablage**.

Gehen Sie wieder in den Ventura in das folgende Fenster:



Gehen auf die Grafik, **drücken** Sie die **rechte Maustaste** und wählen Sie **einfügen**.



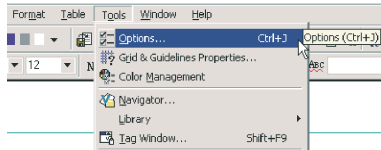
Bestätigen Sie das Fenster mit **Ok**.

Bedienungsanleitung: MultiSaveAsPro

Corel Ventura 10

Da mir Corel Ventura 10 nur in der internationalen Version zur Verfügung steht, sind die Beispiele Englisch. Sie sollten aber mit Hilfe der Bildschirmabbildungen die notwendigen Anpassungen auch in der deutschen Version vornehmen können.

Wählen Sie Tools->Options

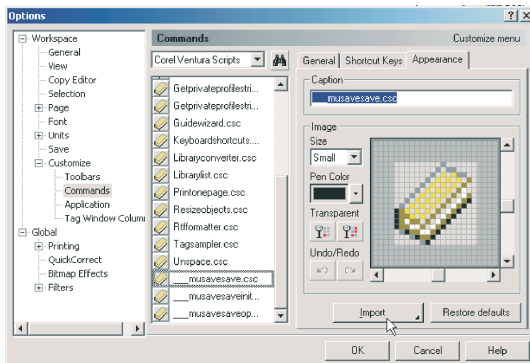


Wählen Sie Workspace->Customize->Commands

Wählen Sie Corel Ventura Scripts-> ___muSaveSave

Wählen Sie jetzt **Appearance**

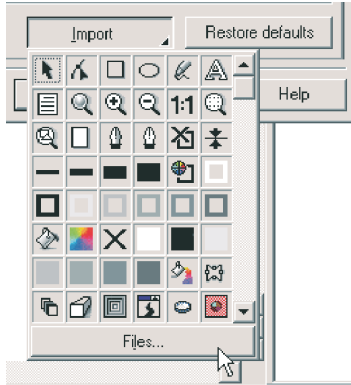
Ersetzen Sie jetzt im Eingabefeld **Caption** ___muSaveSave durch MultiSaveAsPro-Save



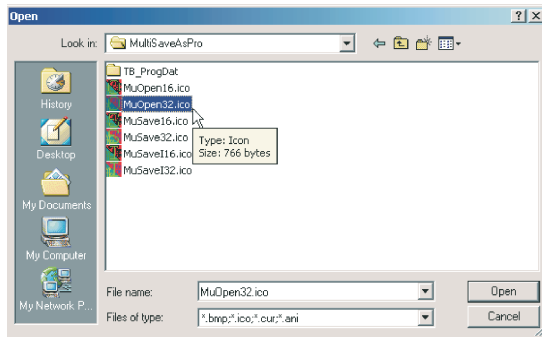
Bedienungsanleitung: MultiSaveAsPro

Wählen Sie jetzt den Knopf

Wählen Sie jetzt den Knopf

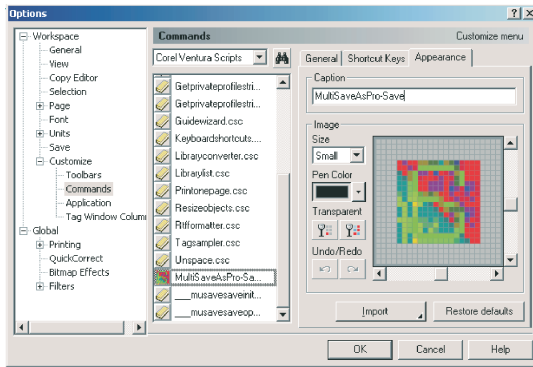


Wählen Sie im **MultiSaveAsPro**-Programmverzeichnis die Datei **MuSave32.ico** aus und bestätigen Sie mit

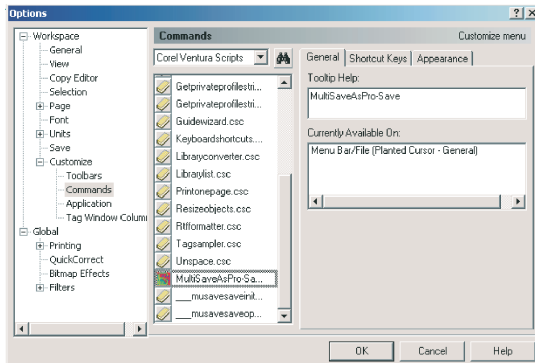


Bedienungsanleitung: MultiSaveAsPro

Jetzt sollte Ihr Options-Fenster so aussehen:



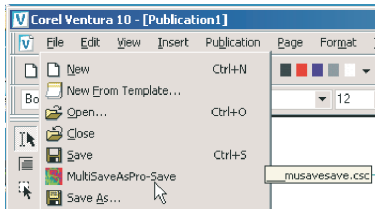
Ersetzen Sie im Fenster **ToolTip Help** ___muSaveSave durch MultiSaveAsPro-Save



Bedienungsanleitung: MultiSaveAsPro

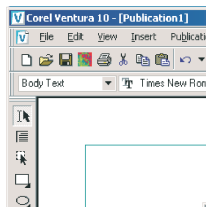
Ein Corel-Skript einem Menüpunkt zuordnen

Schieben Sie jetzt mit *gedrückter rechter* Maustaste den Eintrag **MultiSaveAsPro-Save** aus dem mittleren Fenster an den gewünschten Platz im Menue (**File**, unterhalb von **Save**)



Ein Corel-Skript einem Toolbar Button (Werkzeuggesteuerknopf) zuordnen

Schieben Sie jetzt mit *gedrückter rechter* Maustaste den Eintrag **MultiSaveAsPro-Save** aus dem mittleren Fenster an den gewünschten Platz in der Werkzeuggesteuerleiste (rechts neben das Diskettensymbol)



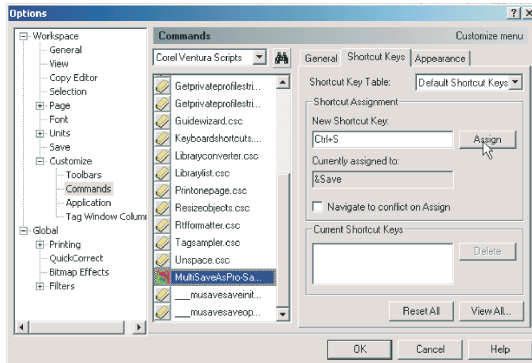
Bedienungsanleitung: MultiSaveAsPro

Ein Corel-Skript einer Taste zuordnen

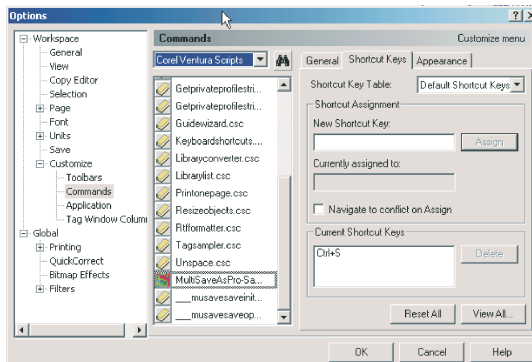
Wählen Sie jetzt **Shortcut Keys**

Geben Sie in das Eingabefeld **New Shortcut Key** *Strg+S* ein.

Bestätigen Sie Ihre Eingabe mit **Assign**



Jetzt sollte Ihr Options-Fenster so aussehen:



Weisen Sie die anderen Skripte auf die gleiche Art zu und schließen Sie das Optionen-Fenster.